



Come scaricare ed installare Globaltrust Verification Engine

Per prima cosa, collegarsi al seguente sito <http://www.vengine.com/> e cliccare su 'Download Verification Engine For Free'

Nota: Sul sito è presente sempre la versione più aggiornata del prodotto

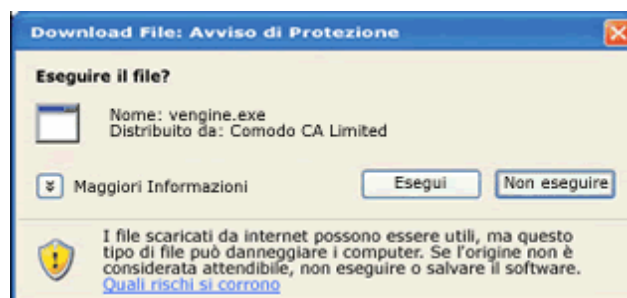
Una volta cliccato sul link associato al prodotto, viene visualizzato il seguente messaggio a video, che ci consente di:

- salvare in locale Globaltrust Verification Engine



- lanciare l' esecuzione del programma, via Web

ATTENZIONE: Prima di scaricare un software da Internet è necessario controllare che esso sia digitalmente firmato dal legittimo rivenditore. Non installare MAI software non firmati digitalmente o di cui non si conosce con certezza la provenienza; in questo modo è più facile prevenire l' installazione di software "maligno" che potrebbe danneggiare in qualche modo il sistema in uso.

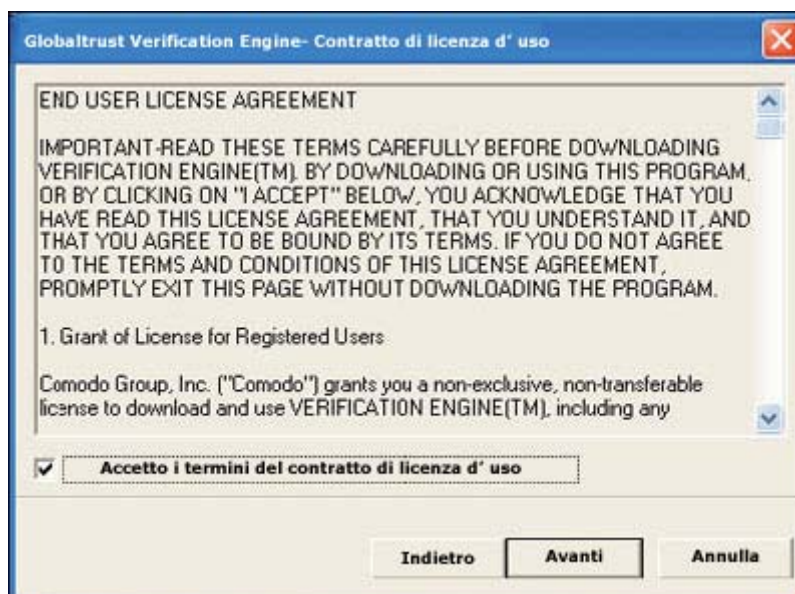


L' installazione del prodotto è estremamente semplice:

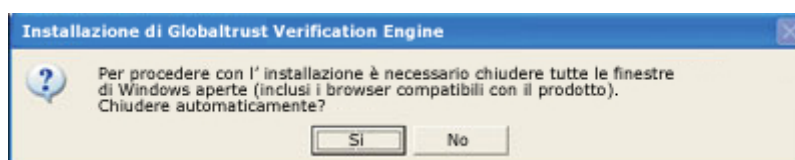
- Cliccare sul file **.exe** per lanciare il wizard di installazione del prodotto
- Cliccare su "**Avanti**" per procedere con l' installazione.



- Leggere i termini e le condizioni descritte nel contratto di licenza d' uso
- Per continuare con l' installazione è necessario accettare i termini e cliccare su **“Avanti”**



Durante l' installazione del prodotto, devono essere chiuse tutte le finestre Internet Explorer e/o Windows, perciò cliccare su **“Si”** per confermare la chiusura.



Al termine dell' installazione viene visualizzato un messaggio di conferma , che ci consente di vedere se Globaltrust Verification Engine è stato installato correttamente o meno.



Cliccare su “Fine” per chiudere il wizard di Installazione del prodotto

Come utilizzare per la prima volta Globaltrust Verification Engine



Ogni volta che Internet Explorer viene aperto, viene visualizzata l' icona relativa al prodotto  nella Tray area all'interno della barra delle applicazioni di Windows, ciò significa che Globaltrust Verification Engine è in esecuzione.

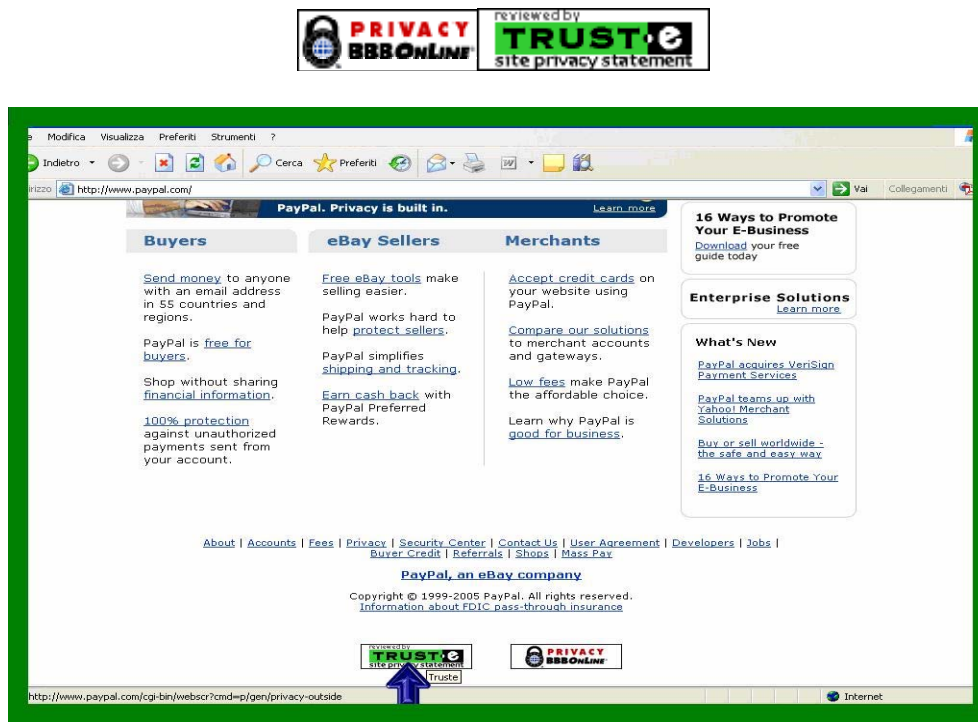
Vediamo in maggior dettaglio come funziona:

- Avviare Internet Explorer (o qualsiasi altro browser compatibile con Globaltrust Verification Engine)
- Andare su un qualsiasi sito Web (per esempio www.paypal.com)
- Posizionare il mouse sopra il logo presente all' interno del sito



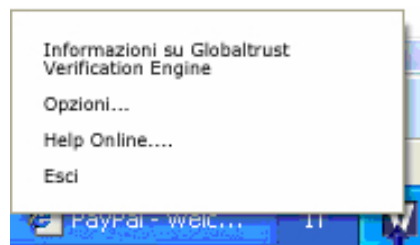
Se il logo viene riconosciuto legittimo, viene visualizzato un “indicatore di fiducia” visibile sotto forma di bordo verde, così come descritto dalla figura sopra.

ATTENZIONE: Così come è possibile legittimare il logo principale presente all' interno di un sito Web, nello stesso modo è possibile legittimare loghi pubblicitari di terzi presenti all' interno del sito, nell' esempio



Configurazione personalizzata di Globaltrust Verification Engine

È possibile avere maggiori informazioni sul prodotto e personalizzarne le funzionalità, cliccando di destro sull' icona  presente nella Tray Area della barra delle applicazioni di Windows



Per visualizzare la versione del prodotto basta selezionare la voce **“Informazioni su GlobalTrust Verification Engine”**.

Se, invece, si vuole personalizzare le funzionalità di Globaltrust Verification Engine, basta selezionare la voce **“Opzioni”**. Viene aperta così la finestra contenente le varie configurazioni settate di default.

Esaminiamo le varie voci presenti nella finestra:

La pagina principale **'Bordo dello schermo'** permette di scegliere il colore e lo spessore del riquadro **“ indicatore di fiducia”**. La configurazione di default prevede che il colore sia verde e lo spessore 8.



La dimensione massima settabile per lo spessore del riquadro è 20, mentre quella minima è 3.

È possibile scegliere la dimensione in relazione, per esempio, alle impostazioni settate del monitor, per esempio:

800 x 600	Spessore= 5
800 x 600	Spessore= 8
1024 x 768	Spessore= 8
1024 x 768	Spessore= 10
1280 x 1024	Spessore= 10
1280 x 1024	Spessore= 15
1600 x 1200 e superiori	Spessore= 15
1600 x 1200 e superiori	Spessore= 15

Selezionando la pagina **“Audio”** è possibile associare un suono alla fase di test effettuata da Globaltrust Verification Engine



Infine, all' interno della pagina **“Generale”** è possibile scegliere di:

- visualizzare l' icona nella Tray area sempre (selezionando la voce **“Visualizza l' icona grande di GlobalTrust Verification Engine”**)
- visualizzare l' icona solo quando il prodotto va in esecuzione (settaggio di default)

Per quanto riguarda la voce **“Non considerare attendibile il contenuto se lo stato di revoca non è disponibile”**.

In che modo Globaltrust Verification Engine ci fornisce tutte le informazioni di cui abbiamo bisogno

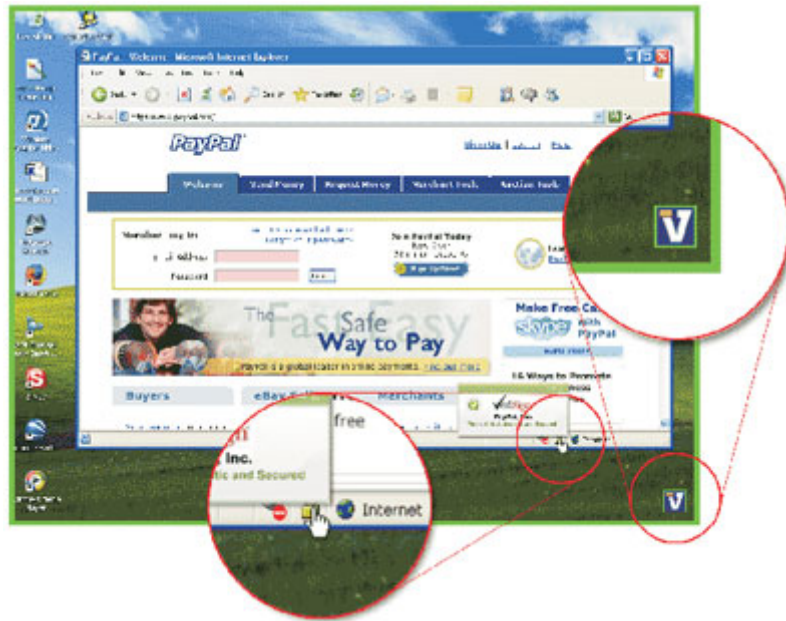
Globaltrust Verification Engine è in grado di riconoscere sia certificati digitali SSL, contenenti in dettaglio tutte le informazioni relative alla società a cui sono stati rilasciati (High Assurance SSL certificates); sia certificati digitali SSL contenenti come unica informazione utile in nome del sito Web a cui sono associati (Low Assurance).

È importante comunque non rendere attendibili i certificati SSL appartenenti a quest' ultima categoria a meno che non si sappia con certezza a cosa sono associati.

Per maggior sicurezza Globaltrust Verification Engine lancia un alert ogni qualvolta si tenta di passare da una sessione http ad una sessione https non sicura, avvisando che non è possibile rendere attendibile la sessione.

Per quanto riguarda invece i certificati appartenenti alla prima categoria, Globaltrust Verification Engine lancia un pop-up all' interno del quale vengono fornite informazioni su_

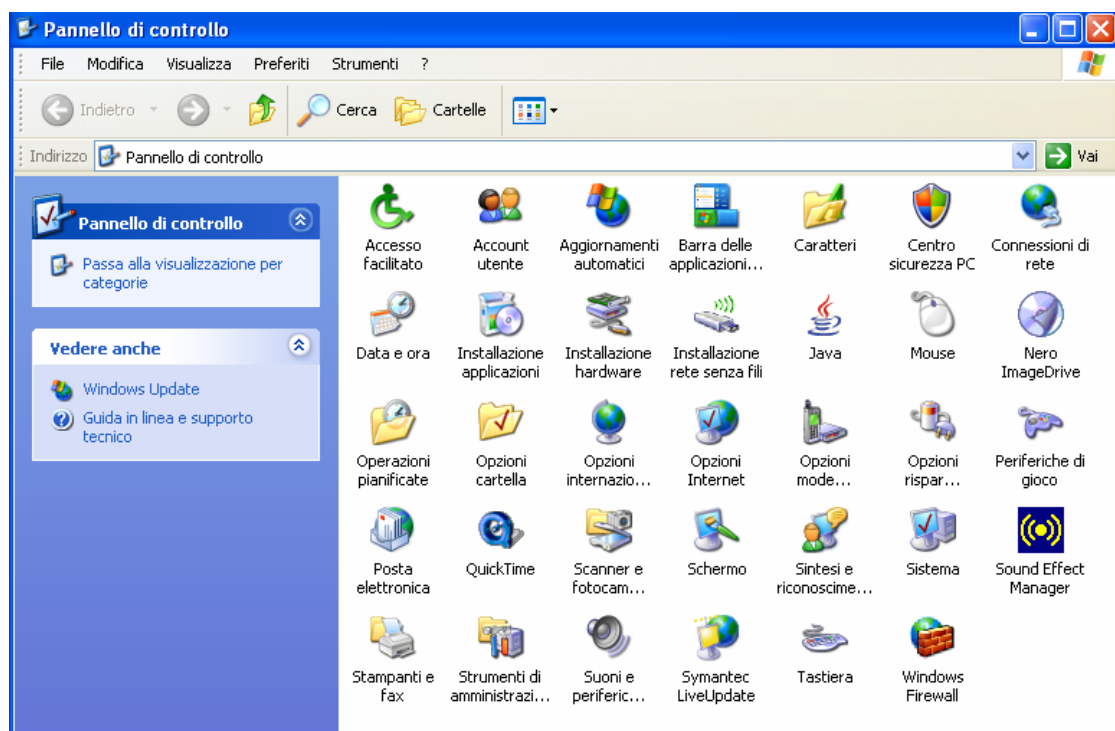
- Nome dell' Autorità di certificazione che ha rilasciato il certificato
- Nome dell' entità proprietaria del sito Web che si sta visitando

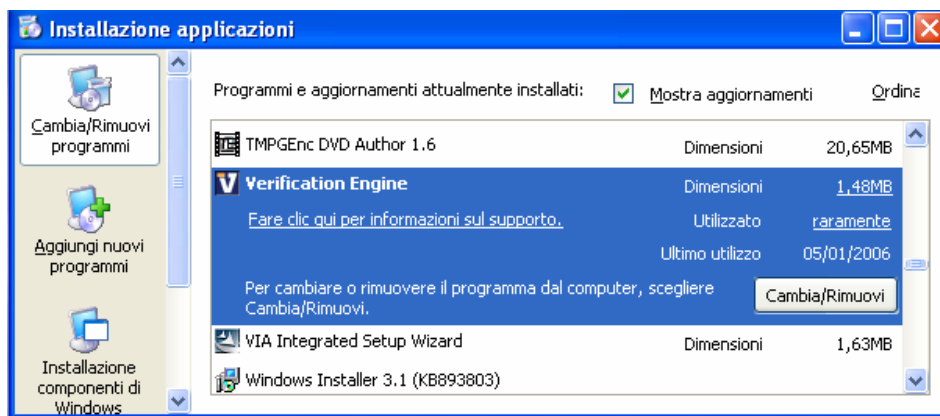


Come disinstallare Globaltrust Verification Engine

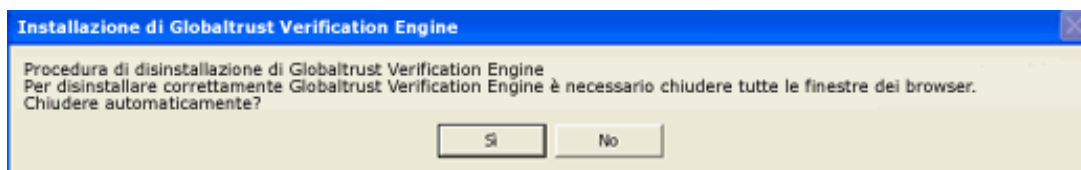
Per disinstallare Globaltrust Verification Engine è sufficiente andare su:

- **Start>Impostazioni>Pannello di controllo>Installazione applicazioni**





- Selezionare il prodotto e cliccare su **Rimuovi**



Domande frequenti su GlobalTrust Verification Engine

Che cos' è il bordo verde visualizzato non appena viene posizionato il mouse sopra un logo presente all' interno di un sito Web?

Globaltrust Verification Engine utilizza questo bordo come " indicatore di fiducia". In particolare, quando viene posizionato il mouse sopra un logo presente all' interno del sito Web che si sta visitando, se questo viene riconosciuto legittimo, viene visualizzato a video il "bordo verde" (indicatore di fiducia che garantisce l' autenticità del sito).

Perchè il bordo verde alcune volte non viene visualizzato subito?

Globaltrust Verification Engine funziona non appena viene caricata l' intera pagina del sito Web che si sta visitando. Perciò è necessario aspettare che l' intera pagina sia caricata, prima di poter effettuare la verifica del logo.

Per quale motivo Globaltrust Verification Engine non funziona correttamente con la mia versione di Internet Explorer?

Il prodotto funziona correttamente con i seguenti browser :



Internet Explorer 5.01 e superiore



Firefox 1.0.7 e superiore



AOL 1.1 e superiore



Netscape 8+ (FF mode)



Netscape 8+ (IE mode)



Mozilla 1.7 e superiore.

Come si disinstalla Globaltrust Verification Engine?


Vai alla pagina... presente nella guida

Che tipo di file audio può essere utilizzato quando si sceglie di effettuare l' autenticazione sfruttando suoni?

Può essere utilizzato qualsiasi file . WAV.

Globaltrust Verification Engine può essere configurato in maniera tale che il bordo verde sia visualizzato intorno alla finestra aperta del sito e non intorno al bordo dello schermo?

Il bordo verde-indicatore di fiducia può essere settato in maniera tale da:

- essere visibile intorno al bordo dello schermo
- essere visibile intorno all' icona  presente nella Tray Area della barra delle applicazioni di Windows

È possibile bloccare l' esecuzione di Globaltrust Verification Engine per effettuare degli aggiornamenti via Internet?

Per il momento non esiste un meccanismo che consente di bloccare l' esecuzione del programma se sono necessari degli aggiornamenti da scaricare via Internet.

Perchè non riesco ad installare il prodotto sul mio pc?

Per installare il prodotto è necessario avere i privilegi di amministratore.

È necessario, quindi, effettuare il login come amministratore e procedere poi con l'installazione del prodotto.

Contratto di licenza d'uso

IMPORTANT-READ THESE TERMS CAREFULLY BEFORE DOWNLOADING VENGINE™. BY DOWNLOADING OR USING THIS PROGRAM, OR BY CLICKING ON "I ACCEPT" BELOW, YOU ACKNOWLEDGE THAT YOU HAVE READ THIS LICENSE AGREEMENT, THAT YOU UNDERSTAND IT, AND THAT YOU AGREE TO BE BOUND BY ITS TERMS. IF YOU DO NOT AGREE TO THE TERMS AND CONDITIONS OF THIS LICENSE AGREEMENT, PROMPTLY EXIT THIS PAGE WITHOUT DOWNLOADING THE PROGRAM.

Comodo Group, Inc. ("Comodo") grants you a non-exclusive, non-transferable license to download and use Vengine™, including any documentation files or website information accompanying it (the "Program"), on a single personal computer, and to make one backup copy of the Program, provided that: (i) the Program is installed on only one server or personal computer; (ii) the Program is NOT modified; (iii) all copyright notices are maintained on the Program; and (iv) you agree to be bound by the terms of this License Agreement.

You have no ownership rights in the Program. Rather, you have a license to use the Program as long as this License Agreement remains in full force and effect. Ownership of the Program and all intellectual property rights therein shall remain at all times with Comodo.

The Program contains material that is protected by United States Copyright Law and trade secret law, and by international treaty provisions. All rights not granted to you herein are expressly reserved by Comodo. You may not remove any copyright or other proprietary notice of Comodo from any copy of the Program.

You may not publish, display, disclose, rent, lease, sell, resell, modify, loan, distribute, or create derivative works based on the Program or any part thereof. You may not reverse engineer, decompile, translate, adapt, or disassemble the Program, nor shall you attempt to create the source code from the object code for the Program. You may not transmit the Program over any network or between any devices, although you may use the Program to make such transmissions of other materials.

As a condition of your use of the Program, you warrant that you will not use the Program for any purpose that is unlawful or is prohibited by these terms, conditions, and notices. You agree to comply with all local rules applicable to you in your use of the Program. You agree not to reproduce, resell or exploit for any commercial purposes, any portion of the Program. If you violate any of these terms, your permission to use the Program automatically terminates.

You acknowledge that the Program contains proprietary trade secrets of Comodo and you hereby agree to maintain the confidentiality of the Program using at least as great a degree of care as you use to maintain the confidentiality of your own most confidential information.

THE PROGRAM IS PROVIDED TO YOU "AS IS" BY COMODO, AND ANY USE BY YOU OF THE PROGRAM IS AT YOUR OWN RISK. COMODO DOES NOT WARRANT THAT THE PROGRAM WILL OPERATE SUBSTANTIALLY IN ACCORDANCE WITH THE DOCUMENTATION ACCOMPANYING THE PROGRAM. TO THE MAXIMUM EXTENT PERMITTED BY LAW, COMODO DISCLAIMS ALL WARRANTIES OF ANY KIND, WHETHER EXPRESSED OR IMPLIED, IN EQUITY OR AT LAW, INCLUDING, WITHOUT LIMITATION, IMPLIED WARRANTIES OF MERCHANTABILITY, FITNESS FOR A PARTICULAR PURPOSE, AND NONINFRINGEMENT. COMODO DOES NOT WARRANT THAT THE FUNCTIONS CONTAINED IN THE PROGRAM WILL MEET ANY REQUIREMENTS OR NEEDS YOU MAY HAVE, OR THAT THE PROGRAM WILL OPERATE ERROR FREE, OR IN AN UNINTERRUPTED FASHION, OR THAT ANY DEFECTS OR ERRORS IN THE PROGRAM WILL BE CORRECTED, OR THAT THE PROGRAM IS COMPATIBLE WITH ANY PARTICULAR PLATFORM. SOME JURISDICTIONS DO

NOT ALLOW THE WAIVER OR EXCLUSION OF IMPLIED WARRANTIES SO THEY MAY NOT APPLY TO YOU.

YOU RECOGNIZE THAT ALTHOUGH THE PROGRAM IS TO BE USED AS A TOOL TO HELP YOU PREVENT PHISHING, SPOOFING AND OTHER FRAUDULENT ACTS ("FRAUD"), ONLY YOU ARE ULTIMATELY RESPONSIBLE FOR ANY LOSSES OR DAMAGES INCURRED BY YOU AS A RESULT OF FRAUD. IN NO EVENT WILL COMODO BE LIABLE TO YOU OR ANY THIRD PARTY FOR ANY INCIDENTAL OR CONSEQUENTIAL DAMAGES (INCLUDING, WITHOUT LIMITATION, INDIRECT, SPECIAL, PUNITIVE, OR EXEMPLARY DAMAGES FOR LOSS OF BUSINESS, LOSS OF PROFITS, BUSINESS INTERRUPTION, OR LOSS OF BUSINESS INFORMATION OR DATA) ARISING OUT OF THE USE OF OR INABILITY TO USE THE PROGRAM, OR FOR ANY CLAIM BY ANY OTHER PARTY,

Grant of License for Registered Users

Ownership

Copyright

Restrictions

Confidentiality

Disclaimer of Warranties

Limitation of Liability

EVEN IF COMODO HAS BEEN ADVISED OF THE POSSIBILITY OF SUCH DAMAGES. COMODO'S AGGREGATE LIABILITY WITH RESPECT TO ITS OBLIGATIONS UNDER THIS AGREEMENT OR OTHERWISE WITH RESPECT TO THE PROGRAM OR OTHERWISE SHALL NOT EXCEED THE AMOUNT OF THE LICENSE FEE PAID BY YOU FOR THE PROGRAM.

BECAUSE SOME STATES/COUNTRIES DO NOT ALLOW THE EXCLUSION OR LIMITATION OF LIABILITY FOR CONSEQUENTIAL OR INCIDENTAL DAMAGES, THE ABOVE LIMITATION MAY NOT APPLY TO YOU.

THIS LICENSE AGREEMENT IS EXPRESSLY MADE SUBJECT TO ANY LAWS, REGULATIONS, ORDERS, OR OTHER RESTRICTIONS ON THE EXPORT FROM THE UNITED STATES OF AMERICA OF THE PROGRAM OR INFORMATION ABOUT SUCH PROGRAM WHICH MAY BE IMPOSED FROM TIME TO TIME BY THE GOVERNMENT OF THE UNITED STATES OF AMERICA. YOU SHALL NOT EXPORT THE PROGRAM OR INFORMATION ABOUT THE PROGRAM WITHOUT CONSENT OF COMODO AND COMPLIANCE WITH SUCH LAWS, REGULATIONS, ORDERS, OR OTHER RESTRICTIONS. UNDER NO CIRCUMSTANCES MAY YOU DOWNLOAD THE PROGRAM IF YOU ARE WITHIN OR A CITIZEN OF IRAN, SYRIA, SUDAN, LIBYA, CUBA, RWANDA OR NORTH KOREA.

This License Agreement is effective until it is terminated. You may terminate this License Agreement at any time by destroying or returning to Comodo all copies of the Program in your possession or under your control. Comodo may terminate this License Agreement for any reason, including, but not limited to, if Comodo finds that you have violated any of the terms of this License Agreement. Upon notification of termination, you agree to destroy or return to Comodo all copies of the Program and to certify in writing that all known copies, including backup copies, have been destroyed. All provisions relating to confidentiality, proprietary rights, and non-disclosure shall survive the termination of this Program License Agreement.

You agree to release, indemnify, defend and hold harmless Comodo and any of its contractors, agents, employees, officers, directors, shareholders, affiliates and assigns from all liabilities, claims, damages, costs and expenses, including reasonable attorney's fees and expenses, of third parties relating to or arising out of (a) this Agreement, or the breach of your warranties, representations and obligations under this Subscriber Agreement, (b) your use of the Program, or (c) any intellectual property or other proprietary right of any person or entity. When Comodo is threatened with enforcement proceedings or suits, or is sued by a third party, Comodo may seek written assurances from you concerning your promise to indemnify Comodo, your failure to provide those assurances may be considered by Comodo to be a material breach of this Agreement. Comodo shall have the right to participate in any defense by you of a third-party claim related to your use of the Program, with counsel of our choice at your own expense. You shall have sole responsibility to defend Comodo against any claim, but you must receive Comodo's prior written consent regarding any related settlement. The terms of this paragraph will survive any termination or cancellation of this Agreement. Comodo respects your desire for privacy, and as such does not require registration of the Program, nor collects any information, including personally identifiable information, from you while downloading or during your use of the Program. Comodo does not install any cookies on your computer by downloading or using the Program.

This License Agreement shall be construed, interpreted and governed by the laws of the State of New Jersey without regard to conflicts of law provisions thereof. The exclusive forum for any disputes arising out of or relating to this License Agreement shall be an appropriate federal or state court sitting in New Jersey, USA.

If any part of this License Agreement is found invalid or unenforceable by a court of competent jurisdiction, the remainder of this License Agreement shall be interpreted so as to reasonably effect the intention of the parties. You agree not to hold Comodo responsible for any cessation, interruption or delay in the

performance of its obligations hereunder due to earthquake, flood, fire, storm, natural disaster, act of God, war, armed conflict, terrorist action, labor strike, lockout, boycott.

This License Agreement shall constitute the entire Agreement between the parties hereto. Any waiver or modification of this License Agreement shall only be effective if it is in writing and signed by both parties hereto.